

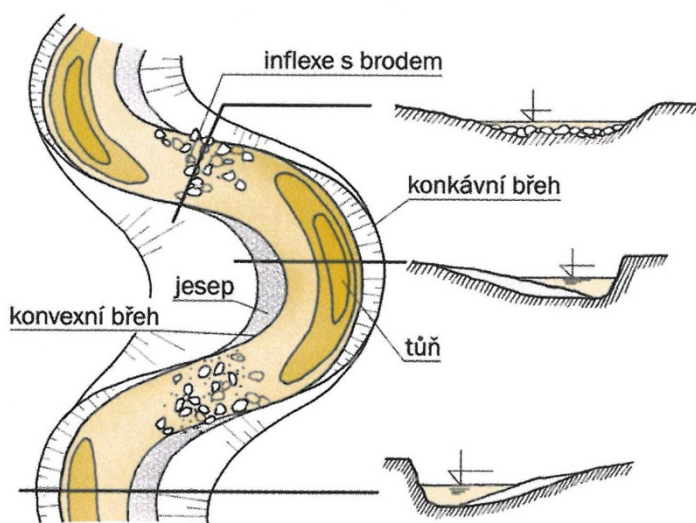
Říčka Kyjovka a její ztracená krása

Voda v krajině, její podoba, množství a hospodaření s ní se stává neopomenutelným tématem pro každé město i obec nacházející se v blízkosti vodního toku. Pro naše město Lanžhot je jedním z témat říčka Kyjovka, která za svou existenci několikrát změnila podobu i samotnou trasu koryta. To, jak říčka vypadala dříve a jaké důsledky na sebe navázala její regulace a současné hospodaření, by měl osvětlit následující článek.

Říčka Kyjovka, která se někdy nazývá Stupava, pramení v Chříbech na jižním svahu kopce Vlčák. Kyjovka od svého pramene až po dnešní ústí do řeky Dyje urazí cestu dlouhou 86 km. Trasa Kyjovky a její soutok s řekou Dyjí vždy nevypadal tak, jak je známe dnes. Levostranným přítokem řeky Dyje se řeka Kyjovka stala až po vodohospodářských úpravách, které proběhly na přelomu 18. a 19. století. Ještě na mapách z I. Vojenského mapování (1764-1768) je zřejmé, že Kyjovka ústila do rybníku pod Hodonínem (rybník je na mapách uváděn pod názvem *NimmersattTeich*, na pozdějších mapách jako Nesytý). Tento rybník byl napájen přímo z řeky Moravy. Kyjovka se tak prakticky s vodami Moravy v minulosti slévala v rámci rybníku Nesytý.

Teprve až někdy na přelomu 18. a 19. stol. došlo k zániku rybníku Nesytý – na mapách z II. Vojenského mapování (1836 – 1852) je rybník vypuštěný. Zachovalé hráze jsou však z map patrné, stejně jako vyznačené linie tehdejších vodohospodářských úprav. Tyto linie vyznačovaly nové meliorační kanály, které byly zbudovány, aby odváděly vody Kyjovky až ke Tvrdomicím, kde se napojovaly na trasu meandrujícího říčního ramene Moravy (*Mühlgraben*). Toto rameno bylo využíváno k pohonu vodních mlýnů. Jelikož se však jednalo o přirozené rameno řeky Moravy, měla i nová trasa Kyjovky od Tvrdomic po dnešní soutok s Dyjí přirozený charakter. Kyjovka se tedy po úpravách stala z původně levostranného přítoku řeky Moravy říčkou, která se v oboře Soutok vlévá do řeky Dyje.

Nová trasa Kyjovky si svůj přirozený charakter meandrujícího vodního toku mezi Tvrdomicemi až po soutok se Svodnicí uchovala do poloviny 70. let minulého století. V tu dobu byla i ona v rámci dalších vodohospodářských úprav prováděných na jižní Moravě, jejíž součástí byla i úprava řeky Moravy, Dyje a vybudování vodního díla Nové Mlýny, zcela odpřírodněna. V rámci těchto úprav



kreslil: Tomáš Just

byl do té doby volně meandrující vodní tok s hlubokými tůňmi, kolmými břehy na nárazových (*konkávních*) březích meandrů a úseky s mělkou vodou se štěrko-písčitém dnem změněn. Tento stav je dnes už jen ve vzpomínkách pamětníků, kteří se v Kyjovce koupali a lovili ryby. Členité koryto Kyjovky poskytovalo životní prostor řadě živočichů vázaných na vodní prostředí. Ti zde nacházeli vhodné úkryty, místa pro rozmnožování i zdroj potravy. To vše se zahloubením, napřímením a ohrazováním koryta Kyjovky zcela

zaniklo. Celkově lze říci, že v regulovaných vodních tocích, kde není součástí říční dřeva a kde nevznikají hluboké tůně, brody a nátrže, najde jen málo živočichů svůj prostor. Dnes se již také ví, že technickými úpravami se snižuje samočisticí schopnost vodního toku. Důsledky úprav ze 70. let minulého století jsou na dnešní podobě Kyjovky patrné dodnes.

Důvodem pro tehdejší úpravy bylo omezení do té doby běžných záplav přilehlých pozemků. Většinou se jednalo o louky či pastviny. Tyto pozemky byly po vodohospodářských úpravách a vyloučení záplav ve velké míře rozorány za účelem intenzivního zemědělského hospodaření. Omezením tehdejších záplav došlo k rozšiřování zástavby na místa, kde běžně stávala voda.

Jedním z negativ omezení přirozených záplav bylo, že veškerý sediment, který Kyjovka přinášela z výše položených území a který se před vodohospodářskými úpravami volně usazoval do okolní nivy podél samotné Kyjovky, se začal usazovat přímo v korytě toku. To je důvodem, proč je Kyjovka v současnosti zcela zanesena bahnem a úroveň vodní hladiny je v úrovni okolního terénu.

Pro navrácení původní podoby říčky Kyjovky, jejích retenčních a samočisticích schopností, by bylo potřeba udělat nové a zásadnější změny, které by respektovaly dnešní znalosti z oblasti vodohospodářství a revitalizací toků. Současně se ukazuje, nejen na základě zkušeností s povodněmi v posledních dvaceti letech, že jakékoliv protipovodňové opatření není všespásné. Zvyšuje se zájem o přírodě blízká protipovodňová opatření, která spočívají především v ochraně zastavěných území a ponechání dostatečného prostoru pro přirozený vývoj vodního toku.

V případě řeky Kyjovky se jedná např. o studii, která řeší revitalizaci Kyjovky od Hodonína po Lanžhot. V rámci studie je navrhováno odsazení v současnosti přilehlých protipovodňových hrází řeky Kyjovky. Samotné koryto by bylo zpřírodněno (zvlněno) a ponecháno svému vývoji v prostoru, který by byl vymezen odsazenými hrázi. Byla by tak zajištěna zvýšená protipovodňová ochrana okolních pozemků i zástavby obcí a Kyjovka by zároveň měla možnost obnovit svou přírodní hodnotu.

V dnešní době možnosti čerpání dotací z Evropských fondů není taková realizace nereálná ani tak z hlediska finančního, ale spíše majetkoprávního. Mnohdy sami vlastníci okolních pozemků, kterých by se přírodě blízká protipovodňová opatření dotkla, se záměrem nesouhlasí. Je tedy možné, že se přírodního charakteru říčky Kyjovky nikdy nedočkáme. Do té doby můžeme pročišťovat její koryto a snažit se tak eliminovat jeden z neduhů vodohospodářských úprav ze 70. let minulého století. Nutno ovšem říci, že tyto zásahy nelze chápat jako navrácení přírodní podoby ztracené krásy Kyjovky tak, jak si ji někteří z nás pamatují z dob před vodohospodářskými úpravami.

Filip Šálek

Veškeré historické mapové podklady jsou volně k dispozici na oldmaps.geolab.cz a <http://kontaminace.cenia.cz>



Říčka Kyjovka pod Lanžhotem